



# JESTŘEBÍ HORY – VÝCHOD

## Krajinný okrsek č. 11



<b>Výměra okrsku</b>	1589 ha
<b>Zájmové obce</b>	Velké Poříčí (384 ha), Náchod (0 ha), Hronov (306 ha), Vysoká Srbská (440 ha), Žďárky (460 ha)
<b>Typologie dle ZÚR</b>	Lesozemědělské krajiny
<b>Základní popis</b>	Okrsek zahrnuje východní část Jestřebích hor mezi údolím Metuje a polskou hranicí a zahrnuje rovněž jižní úpatí hor s přechodem do nížinné otevřené krajiny Hronovska a Poříčska, tvořícím – spolu s protějšími svahy západní části Jestřebích hor – vstupní bránu či nástupiště do Policka a následně i Broumova.

<b>Vlastní krajina dle ÚSK KHK</b>	Broumovsko, Náchodsko
<b>Katastrální území</b>	Velké Poříčí (384 ha), Malé Poříčí (0 ha), Malá Čermná (92 ha), Hronov (189 ha), Žabokrký (25 ha), Žďárky (460 ha), Zlíčko (137 ha)
<b>Platná ÚPD</b>	ÚP Vysoká Srbská 2011, rozpracovanost změna č. 1 ÚP Vysoká Srbská, UPM Hronov 2005, změna č. 1 ÚPM Hronov 2012, ÚP Velké Poříčí 2007, změna č. 1 ÚP Velké Poříčí 2008, změna č. 2 ÚP Velké Poříčí 2011, změna č. 3 ÚP Velké Poříčí 2013, změna č. 4 ÚP Velké Poříčí 2016, ÚP Náchod 2016, rozpracovanost změna č. 1 ÚP Náchod, ÚS veřejného prostranství "Nad nemocnicí" (lokalita Z21/n, Z9/sm a P13/n + koridor ZDk4 Územního plánu Náchod) 2019, ÚP Žďárky 2016
<b>Zpracované komplexní pozemkové úpravy</b>	v rámci okrsku nebyly zpracovány

## RÁMCOVÉ PODMÍNKY VYUŽITÍ (ÚZEMNÍ PLÁNY OBCÍ)

<b>Podmínky pro uspořádání krajiny (vztah sídlo krajina)</b>	Sídla v horské části (Zlíčko - Vysoká Srbská, osady Sedmákovice, Zálesí a Závrchy), ale i Žďárky svým charakterem a urbánní strukturou patří do podhorských typů vesnic, majících dobré provázanosti s krajinou. Žďárky již plně přecházejí přímo do zemědělské krajiny, takže mají v dolní části podstatně méně související „přechodové“ zeleně. V členitém území je sice stále přítomna proměnná morfologie, v porovnání se severně mezujícími krajinnými okrsky však nabízí méně atraktivních bodů a výhledů.
<b>Využití ploch</b>	<p>Relativně velké rozvojové plochy v řadě částí:</p> <ul style="list-style-type: none"> <li>• ve Žďárkách rozvoj SV na západním okraji pojištěn ochrannou zelení do otevřené krajiny, plochy rozvoje BV v JV části nutno pojiřit v přechodu do krajiny a etapizovat. Drobné další rozvoje, celkově příliš optimistický rozvoj, obtížné udržet údolní polohu sídla;</li> <li>• Zálesí s výhledy do krajiny na jih rozptýlenou formou zástavby, jejíž doplňování není žádoucí</li> <li>• Zlíčko – masivní rozvojové plochy BV ve velkých prolukách, ale i na okrajích zástavby, nutnost etapizace a pojištění plynulosti přechodu sídla do otevřené krajiny;</li> <li>• Závrchy, Mokřiny, Sedmákovice – vývoj sídel ukončen, zvláště drobných rekreačních objektů</li> <li>• Hronov – okraj města do okrsku s větším rozvojem BV potřebuje regulativně zajistit plynulost přechodu do krajiny;</li> <li>• Z Velkého Poříčí k letišti – nebytové využití při spojení ve směru na letiště.</li> </ul>
<b>Podmínky pro turismus a rekreační využití krajiny</b>	Stabilizované podmínky pro turisty a cyklisty, zlepšení podmínek a zmnožení příležitostí by bylo vítáno. V porovnání s jinými se zde nalézají méně atraktivních cílů turistiky.
<b>Ochrana přírodních hodnot</b>	Severní část krajinného okrsku spadá do CHKO Broumovsko – chránit lesní pozemky a okolí vodních toků v extravilánu jako přísně nezastavitelné území pro rozvoj těchto hodnot. Památný strom – Bartoňovy jasany (5ks), Bohdalova lípa, Kosova lípa; zajistit nezastavitelnost pozemků v rámci ochranného pásma.

<b>Ochrana kulturních a historických hodnot</b>	<p>Na území okrsku se nalézají řada hodnotných objektů včetně památkově chráněného domu ve Zlíčku, kaple z 19. stol., statky roubené i zděné, četné objekty drobné lidové architektury i několik menších území potenciálních archeologických nálezů.</p> <p>Na strategických místech se nalézají několik objektů ze souboru staveb Československého pohraničního opevnění, jmenovitě lehkých objektů typu LO36.</p>
<b>Ochrana estetických hodnot a krajinného rázu</b>	<p>Zachovat siluetu sídel a zajistit ochranu zemědělské krajiny před vstupy dalších hmotově výrazných staveb zemědělské prvovýroby. Podporovat drobnější měřítko členění zemědělských pozemků převážně v jižní části okrsku.</p> <p>Zachovat harmonický výraz některých sídel (Závrchy, Mokřiny, Sedmákovice) uzavřených v lesních porostech společně s lesními scenériemi.</p> <p>Severní polovina okrsku spadá do CHKO Broumovsko, kde bylo zpracováno preventivní hodnocení krajinného rázu. Zásady tohoto hodnocení je možné vztáhnout i na jižní část území okrsku.</p> <p>Jedná se o území s vysokým stupněm ochrany (II pásma) krajinného rázu (Vorel et al. 2010):</p> <p>V pásmu II je nutno novou výstavbou, přestavbou nebo změnou využití území respektovat existující charakteristické a cenné vizuální vztahy zástavby a krajinného rámce včetně existujícího vztahu zastavěných a nezastavěných ploch. Nová zástavba dotváří urbanistickou strukturu na volných plochách uvnitř zastavěného území mimo lokality s typickými znaky tradiční zástavby a urbanistické struktury.</p> <p>V pásmu II je možná výstavba na v okrajových částech existující zástavby, zejména v kontextu s existujícími lokalitami novodobé zástavby. Nesmí přitom dojít k negativní změně existující siluety zástavby nebo výraznému narušení přechodu zástavby do krajiny.</p> <p>Nová výstavba nebo změna využití území nesmí výrazněji snížit význam přírodních prvků a struktur krajiny v krajinné scéně.</p> <p>Při hodnocení vlivu záměrů na krajinný ráz nelze v pásmu II připustit silný zásah do některého z pozitivních znaků jednotlivých charakteristik krajinného rázu, zejména do přírodních a estetických hodnot, do ZCHÚ, kulturních dominant, harmonického měřítka a vztahů.</p> <p>V pásmu II nelze připustit takové zásahy, které jsou v souhrnu z hlediska míry zásahu do hodnot krajinného rázu na hranici přijatelnosti.</p>
<b>Podmínky pro zlepšení vodního režimu</b>	<p>Vytváření územních podmínek (nezastav. území) v rámci vodotečí a jejich okolí. V rámci zastavěných území sídel podél vodních toků (Žďárky) počítat s přírodě blízkými PPO (PBPO). V rámci ÚPD prověřit a následně stabilizovat plochu pro umístění suchého poldru v bočních údolích toku Brlenky pod Sedmákovici a na Strouženském potoce.</p> <p>Údolní nivu vodních toků je nutné respektovat jako významnou plochu pro rozliv vod při povodňových stavech a jako lokalitu s významným biologickým a ekostabilizačním potenciálem. Dále mimo sídla podpořit PBPO snížením kapacity koryta revitalizací a formou zvýšení kapacity rozlivů do údolní nivy, které se podílí na transformaci povodňových průtoků.</p> <p>Vyřešit odkanalizování (čištění odpadních vod ve Vysoké Srbské a osadách).</p>
<b>Podmínky protierozní ochrany a ochrany ZPF a PUPFL</b>	<p>Zemědělská půda v okrsku se rozprostírá zhruba na 826 ha, což činí téměř 52 % výměry celého okrsku. U přibližně 53 % půdních bloků je evidována kultura standardní orná půda a u přibližně 45 % půdních bloků je evidován trvalý travní porost.</p> <p>Nové zastavitelné plochy je doporučeno situovat mimo půdy s nejvyšší produkční schopností. Tyto plochy je nutno vymezovat v souladu s § 55 odst. 4 zákona č. 183/2006 Sb., o územním plánování a stavebním řádu a § 4 zákona č. 334/1992 Sb., o ochraně zemědělského půdního fondu. V případě realizace záborů zemědělského</p>

	<p>půdního fondu a vymezení nových zastavitelných ploch je doporučeno vymezovat tyto plochy takovým způsobem, aby docházelo k co nejnížší fragmentaci zemědělského půdního fondu. Důležité je především zamezit vzniku podměrečných ploch, které nejsou z hlediska dalšího zemědělského užívání účelně využitelné.</p> <p>Lesní porosty tvoří v rámci okrsku méně výrazný podíl výměry kolem 455 ha, což činí přibližně 29 % výměry celého okrsku. Z hlediska kategorizace mají dominantní zastoupení lesy zvláštního určení a lesy hospodářské. Z hlediska podrobnějšího popisu lesních ekosystémů převažují hospodářské lesy jehličnaté, bučiny a hospodářské lesy smíšené. Klasifikace dle smíšenosti vykazuje zastoupení jehličnatých lesů přibližně 86 %, smíšené porosty pak mají zastoupení zhruba 12 %. Z hlediska potenciální přirozené vegetace lze v území identifikovat převážně oblast bučiny s kyčelnicí devítilistou a v menším rozsahu pak oblast bikové bučiny. Zájmový okrsek se nachází ve třetím – dubovo-bukovém, čtvrtém – bukovém a pátém – jedlo-bukovém lesním vegetačním stupni.</p> <p>V případě realizace záborů pozemků určených k plnění funkce lesa a vymezení nových zastavitelných ploch je doporučeno vymezovat tyto plochy takovým způsobem, aby docházelo k co nejnížší fragmentaci lesních porostů – pozemků určených k plnění funkce lesa. Důležité je především zamezit vzniku podměrečných ploch, které nejsou z hlediska dalšího hospodaření účelně využitelné a zároveň představují potenciální riziko z hlediska snížení jejich ekologické hodnoty.</p>
<b>Podmínky pro zlepšení biodiverzity a ekologické stability</b>	<p>Jižní část okrsku je charakteristická velkými plochami ekologicky málo stabilních bloků orné půdy protkané vodotečemi (přítoky Metuje). Z hlediska fragmentace se jedná o relativně málo fragmentované území, přičemž velké plochy orné půdy, letiště nad Velkým Poříčím atp. fragmentaci území zvyšují.</p> <p>Severní část okrsku korelující s hranicí CHKO spadá do jádrové zóny Biotopu vybraných zvláště chráněných druhů velkých savců (mimo zastavěná území). V rámci ÚPD zajistit nezastavitelnost volné krajiny mimo dostavbu stávajících sídel.</p> <p>V rámci ÚP obcí zpracovat a zpřesnit vedení regionálního biokoridoru a umístění regionálních biocenter ÚSES ze ZÚR KHK (RBC 1634 U Sedmákovic, H076 Hronovské; RBK 765/2). Od této sítě regionálního ÚSES následně odvodit vedení lokálních prvků včetně vložených lokálních biocenter. V rámci vymezení ÚSES v ÚPD dbát na nejnovější metodická doporučení MŽP (zejména reprezentativnost a typ spojovaných cílových společenstev, pro který je ÚSES vymezován). Na pozemky zpřesnit a následně realizovat navržené lokální biokoridory a biocentra ÚSES – V rámci ÚPD tyto prvky dlouhodobě stabilizovat a připravit k realizaci jako VPO.</p> <p>Vymezení nezastavitelnosti ploch pro realizaci interakčních prvků ÚSES – s ohledem na další krajinotvorné funkce (viz protierozní ochrana a zlepšení vodního režimu)</p>
<b>Podmínky pro využití brownfields a míst se zvýšenou ekologickou zátěží</b>	<p>V okrsku lze dle ÚAP ORP Náchod identifikovat 3 staré ekologické zátěže. V k. ú. Velké Poříčí se jedná o skládku u letiště, která je již rekultivována. Pouze malé riziko představují potenciální výluhy do povrchových vod, ovlivnění podzemních vod nehrozí. V k. ú. Vysoká Srbská se jedná o skládku Vysoká Srbská a v k. ú. Žďárky se jedná o skládku Žďárky – Přední Zada. Před vymezením nových funkčních ploch v těchto územích je doporučeno výše uvedené lokality konkrétněji prověřit tak, aby nemohlo v rámci nového funkčního využití dojít k nepříznivému ovlivnění životního prostředí nebo lidského zdraví.</p> <p>Brownfields nejsou v území nevymezeny, neboť evidovaný brownfield v Malé Čermné zanikl, neb zde bylo obnoveno bydlení.</p>

## RÁMCOVÁ DOPORUČENÍ PRO OPATŘENÍ (VEŘEJNÁ SPRÁVA, SPRÁVCI ÚZEMÍ, VLASTNÍCI)

<p><b>Doporučení pro zlepšení vodního režimu</b></p>	<p>Zvýšit retenci krajiny. Revitalizovat pramenné části toků. V místě prameniště na horním úseku bezejmenného vodního toku (pravostranný přítok Brlenky) zcela minimalizovat technické vodohospodářské zásahy a ponechat maximální prostor pro přirozený vodní režim, zasakování a odvod vod dále do povodí. Dále doporučujeme prověřit možnosti výstavby malých vodních nádrží (tůní či rybníků) pro zadržení vody v krajině.</p> <p>Na plochách polí a trvalých travních porostů zvážit funkčnost a význam starých melioračních investic, které jsou v mnoha případech již kontraproduktivní i pro konvenční zemědělské hospodaření. Cílem je přinést do ploch zemědělské krajiny plochy mokřadů, tůní a revitalizovaných drobných vodních toků či historických melioračních struh sloužících ke zpomalení odtoku.</p> <p>Zajistit ochranu fungující retence v nivách toků mimo zastavěné území a dále lokálně podpořit PBPO snížením kapacity koryta revitalizací a formou zvýšení kapacity rozlivů do údolní nivy, které se podílí na transformaci povodňových průtoků.</p> <p>V rámci zastavěného území Žďárek vhodně realizovat PBPO snížením kapacity koryta revitalizací a formou zvýšení kapacity rozlivů do údolní nivy, které se podílí na transformaci povodňových průtoků, důsledně chránit nivu a rozlivná území před zástavbou. (složený profil se stěhovavou kynetou - revitalizovaným korytem).</p>
<p><b>Doporučení pro zemědělství</b></p>	<p>Na základě výsledků analytické části týkající se zemědělského půdního fondu v zájmovém okrsku lze konstatovat, že lze u řady pozemků v tomto okrsku identifikovat vysoké ohrožení vodní erozí. V rámci tohoto okrsku je doporučeno klást důraz na dodržování pravidel protierozní ochrany, především z hlediska organizačních a agrotechnických protierozních opatření, případně upřednostnění provedení komplexních pozemkových úprav v rámci ORP Náchod.</p> <p>Jako nejproblematictější katastrální území se v rámci tohoto okrsku jeví k. ú. Velké Poříčí. V tomto k. ú. je doporučeno dát maximální prioritu zpracování KoPÚ. Doporučeno je také v maximální možné míře provádět obdělávání orné půdy po vrstevnici, vyloučení erozně nebezpečných plodin z osevních postupů a realizace dalších organizačních a agrotechnických protierozních opatření. Doporučeno je rovněž členit rozlehlější půdní bloky travnatými pásy. Doporučeno je také doplnit dopravní síť, především hierarchicky nižších tříd a polních cest doprovodnou zelení.</p> <p>Na základě analýz vyplývajících z doplňujících průzkumů a rozborů a upřesňujících terénních průzkumů provedených v rámci návrhové části územní studie krajiny je tato opatření doporučeno přednostně realizovat na následujících půdních blocích: 1602/13 (k. ú. Velké Poříčí), 1702/18 (k. ú. Velké Poříčí), 0705/17 (k. ú. Velké Poříčí a Žďárky), 1806/33 (k. ú. Velké Poříčí) a 1701/2 (k. ú. Velké Poříčí).</p> <p>Z hlediska požadavků na realizaci podrobnějších protierozních opatření bylo v rámci okrsku identifikováno několik půdních bloků, u kterých je doporučeno provést zatravnění nebo technické protierozní opatření. Tyto půdní bloky jsou zřejmě z mapových příloh územní studie krajiny.</p> <p>Významná část okrsku zasahuje do III. zóny CHKO Broumovsko a drobná část se nachází v I. zóně CHKO. Hospodaření v okrsku je tedy nutno podřídít požadavkům ochrany přírody a krajiny. Požadavky pro hospodaření v CHKO Broumovsko s akcentem na protierozní ochranu jsou uvedeny níže:</p> <ul style="list-style-type: none"> <li>• Zachovávat stávající funkci luk a pastvin, jejich přeměna na ornou půdu je možná pouze ve výjimečných případech,</li> </ul>

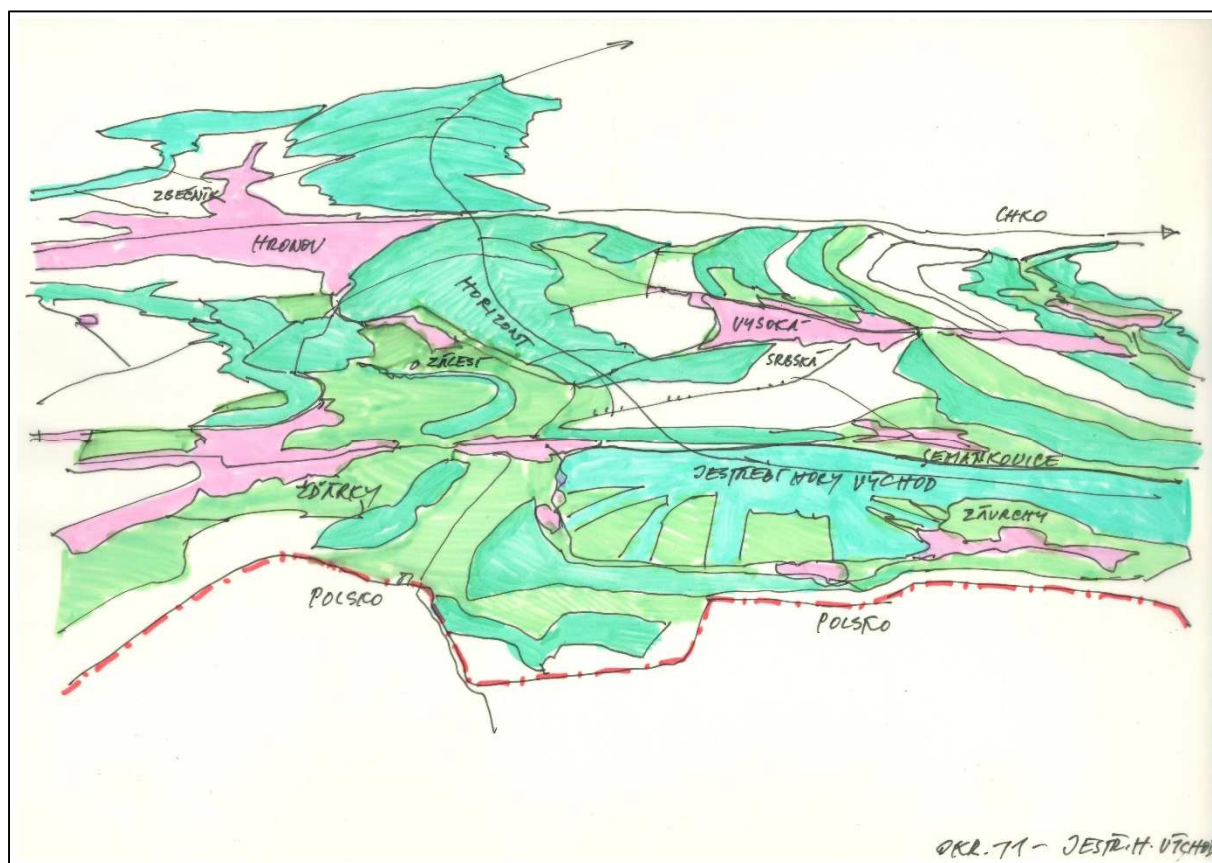
	<ul style="list-style-type: none"> <li>• pastvu provádět v souladu s ekologickou únosností pozemků, tzn. nepřekračovat výši přípustného stavu zvířat, aby nedocházelo k ohrožení pozemků erozí,</li> <li>• diverzifikovat biotopy v krajině, zejména zachovat křovinné biotopy, remízy, lesní lemy, meze,</li> <li>• podél vodních toků zachovat pruh TTP minimálně v šířce funkční nivy podle erozního ohrožení.</li> </ul>
<b>Doporučení pro lesní hospodářství</b>	<p>Vzhledem ke skutečnosti, že významná část okrsku zasahuje do III. zóny CHKO Broumovsko a drobná část lesních porostů se nachází v I. zóně CHKO Broumovsko, je nutno podřídit hospodaření v těchto lokalitách požadavkům ochrany přírody a krajiny. Požadavky na hospodaření v jednotlivých zónách jsou uvedeny v bodech níže:</p> <p>Lesy v I. zóně budou plnit převážně mimoprodukční funkce. V I. zóně budou cíleně pěstovány porosty stanovištně původních dřevin (v závislosti na stanovištích zejména listnáče, jedle, ale na stanovištích jejich přirozeného výskytu i borovice lesní a smrk ztepilý). Geograficky nepůvodní druhy se prakticky nebudou vyskytovat, s výjimkou modřínu opadavého se s jejich dalším využitím neuvažuje. Lesní porosty budou smíšené (jednotlivě nebo skupinově), druhově, věkově a prostorově diferencované, s vysokou ekologickou stabilitou. Při obnově lesních porostů se bude maximálně využívat přirozená obnova stanovištně původních dřevin, ve vhodných podmínkách budou při obnově využívány výběrné principy. V lesích bude běžně zůstat část odumřelého dřeva různých dimenzí pro udržení biodiverzity. Dřeviny a jejich zastoupení budou při umělé obnově voleny podle přirozených dřevinných skladeb. V části I. zóny (vybrané části NPR) budou lesy ponechány samovolnému vývoji včetně neprovádění nahodilých těžeb a výsadeb dřevin.</p> <p>Ve III. zóně budou lesy obhospodařovány běžným způsobem. Budou pěstovány porosty produkčně významných geograficky původních druhů, zejména smrk ztepilý, borovice lesní, buk lesní s příměsí dalších stanovištně původních druhů zajišťující jejich větší odolnost proti kalamitám a ekologickou stabilitu. Porostní skladba i struktura bude zjednodušená. V závislosti na ekologických nárocích dřevin a stanovištních podmínkách se bude uplatňovat přirozená i umělá obnova.</p> <p>Z hlediska těžebně-dopravních technologií bylo v rámci okrsku identifikováno několik porostů, ve kterých je doporučeno aplikovat specifické těžebně-dopravní technologie. Tyto lesní porosty jsou zřejmé z mapových příloh územní studie krajiny.</p>
<b>Doporučení pro tvorbu ekologicky stabilní krajiny</b>	<p>Stávající aleje a stromořadí doprovázející silniční komunikace a polní cesty udržovat a dosazovat. V lokalitě je celá řada míst pro novou výsadbu (tvorbu mezí) na pomezí půdních bloků a podél stávajících i historických a polních cest (např. jako interakční prvky ÚSES).</p> <p>Doplnění liniové zeleně, mezí či travnatých pásů do intenzivně zemědělsky využívané jižní části okrsku je vhodné pro posílení ekostabilizační funkce zemědělské krajiny.</p>
<b>Doporučení pro prostupnost krajiny</b>	<p>Migrační prostupnost bioty: Migrační prostupnost okrsku pro terestrické biotu je vcelku dobrá. Migrační bariéry pro vodní živočichy na toku Brlenky a jejich přítocích nebyly zmapovány.</p> <p>Lidská prostupnost: Prostupnost krajiny je dobrá, neboť stále dominuje neplocený zemědělský půdní fond. Problémem je minimum propojovacích komunikací etc. Chybí železniční spojení, obtížnější je i dojezd na páteřní komunikaci II/303.</p>
<b>Ostatní doporučení</b>	<p>Turistika: Okrsek disponuje dostatečnými podmínkami pro turisty i cyklisty, představuje další startovací místo pro nástup turistů na Broumovské stěny, schopné odlehčit hlavním směrům.</p>



Staré ekologické zátěže: Vzhledem ke skutečnosti, že žádná z lokalit, ve kterých byly identifikovány kontaminace, nebyla doposud podrobněji hodnocena, je doporučeno se podrobněji zaměřit na jejich zhodnocení a sanaci.

Pozůstatky hornické činnosti – lokalita V Dolích ve Žďárkách. Hraniční přechod Žďárky – Stroužný s vyloučením automobilové dopravy.

## SCHÉMA KRAJINNÉHO OKRSKU



## FOTODOKUMENTACE

Panorama Zlíčko-Žďárky



Zvonička v Závvrchách



Lesní osada Závvrchy

